

川崎町 溫泉鄉指南



邂逅鄉愁之旅

歷史、自然、美食、治癒……

溫泉鄉推薦景點

風韻深遠的溫泉旅館

湯元 不忘閣
山景旅館 流廬
觀山聽月
旅館 花房
獨棟溫泉旅館 星月
HITOHIKARI
不忘館 岡崎旅館
峩峩溫泉

全新的住宿體驗

AONE×MATKA
T-Lodge青根
T-Lodge青根2 Bigfoot
N-Cabin青根
HANABUSA DOGlamping

懷舊街道的邀約

青根溫泉旅行物語

盡情地走，泡在溫泉裡，
全身心地感受490餘年的悠久歷史與
忘卻日常生活的舒適。
時光悠然流淌，心境自然開闊。

推薦景點 歷史

昭和時代的名曲「慕影」的誕生地青根溫泉。

昭和3 (1928) 年，年輕人古賀政男曾在此小住，
這首著名的歌曲就是從其當時的經歷中誕生而來。

復古風貌搶眼的 街頭漫步經典景點

保留著大正浪漫主義風情的青根溫泉的象徵。明治末期作為傳教士宅邸而建造的西式洋房，於昭和34 (1959) 年從仙台南內搬遷至此地。現在作為講述青根歷史的資料室而廣為人知。一樓是可以邊沈浸在洋房風情之中邊休閒的咖啡廳。沿著樓梯上到二樓，是曾獲國民榮譽獎的昭和時代著名作曲家古賀政男的資料館。資料館免費，您可以隨意進來小憩，沉浸在懷舊的氣氛中。



燈飾和
其他陳設也值得一看!

青根洋館 (古賀政男資料館)

宮城縣柴田郡川崎町青根溫泉10-1
電話：0224-85-3122
營業時間：10:00~17:00 (11月~3月營業至16:00)
咖啡廳營業時間：10:00~16:00 (最後點單15:30)
11月~3月：營業至15:30
(最後點單15:00)
休息日：年底年初 (12月29日~1月3日)



來古典宮殿建築，探詢 伊達家族歷史及其文人的面容

「不忘閣」溫泉旅館是伊達家歷代藩主的療養溫泉。位於境內的「青根御殿」是被指定為國家註冊有形文化財產的資料室。館內展示有與伊達家有關的珍貴物品，以及川端康成、與謝野晶子等文人的資料。

青根御殿不忘閣 (資料室)

宮城縣柴田郡川崎町青根溫泉1-1
電話：0224-87-2011
※青根御殿僅限住宿客人參觀



推薦景點
自然

春夏秋冬，青根美景不斷



悠閒漫步，讓大自然的力量與美麗撫慰心靈

遇上了日本最著名作曲家古賀政男年輕時萌生的自殺念頭的森林。這片森林現在被修整成公園，遊客可以盡情享受孕育出著名歌曲「慕影」的富饒大自然。旋律悠揚的古賀政男歌曲紀念碑也是一大看點。



青根自然之森公園

宮城縣柴田郡川崎町前川沼平山
(11月~4月下旬禁止通行)
電話：0224-84-2117 (川崎町公所地區振興課)

親自踏入 雄偉景觀與大自然之中

從青根溫泉到峩峩溫泉的縣道沿途約3公里處，沿著坡道登山道走500公尺處就是岩石山「物見岩」。位於藏王ECHO LINE、瀧見台相反的北側山峰，可以欣賞到以楓葉聞名的藏王濁川溪谷的壯麗景色。



物見岩

從青根溫泉起的縣道225號・約3公里
(11月~4月下旬禁止通行)
電話：0224-84-6681 (川崎町觀光協會)



將南北綿延的藏王連峰北側山峰 盡收眼底的觀景台

從物見岩下來，繼續朝著峩峩溫泉前進，就會抵達「紅葉台」，這是一個可以眺望北藏王群峰的觀景台。在這裡，您可以眺望北藏王的群峰，而且顧名思義，這裡可以欣賞到壯觀的楓葉秋色。這裡是意外的鮮為人知的北藏王絕景觀景台。



紅葉台

從青根溫泉起的縣道225號・約4公里。(11月~4月下旬禁止通行)
電話：0224-84-6681 (川崎町觀光協會)

夢幻螢光四處點綴的 青根初夏風情詩

從6月下旬到7月上旬，許多遊客都會來青根溫泉觀賞螢火蟲。漫步在溪畔步道，處處可見螢火蟲的夢幻螢光。享受青根著名的浪漫夜間漫步吧。

螢火蟲之森

宮城縣柴田郡川崎町青根溫泉12
電話：0224-87-2611 (流地)

感動！
天然的
霓虹燈



推薦景點
治癒

舒緩身心的溫泉



還能享受與當地居民互動 樂趣的美膚湯公共浴場

「Jappo」是這裡的方言，意思是「浴池」。自2006年開業以來，這座公共浴場已經成為當地居民的社交場所，也是遊客享受溫泉浴的好去處。建築採用川崎町產木材。100%天然溫泉水被譽為美人湯，在女性中享有美譽。



Jappo no Yu

宮城縣柴田郡川崎町青根溫泉9-1
電話：0224-87-2188
營業時間：6:30~21:30 (21:00停止受理)
12月至3月：7:30~21:00 (20:30停止受理)
入浴費用：成人(國中生以上) 400日圓、兒童(小學生) 200日圓、學齡前兒童免費
休息區使用：4月~10月 10:00~16:00、11月~3月 9:30~15:30
使用費用：成人800日圓(含入浴費)、兒童400日圓(含入浴費)、學齡前兒童免費
<https://japponoyu.jp>



舒服得讓人
忘記時間

兩個不同水源的泡腳池，讓您在青根漫步時歇歇腳

在青根溫泉街內的兩個泡腳池「停車場之湯」與「朝日之湯」，讓您走累腳放鬆休息。一邊泡著溫泉，一邊賞景聊天，全身都會變得暖洋洋的。溫泉的泉源各不相同，建議您都試試。



停車場之湯



朝日之湯



停車場之湯 朝日之湯
宮城縣柴田郡川崎町青根溫泉
電話：0224-87-2188 (Jappo no Yu)

推薦景點
美食

「美味」也是旅行的難忘回憶



店裡的
氣氛也很重要!



週末「行家」也會光臨的
隱密蕎麥麵店

位於國道457號沿線，與周圍的大自然融為一體，洋溢著自然風味的麵店。因喜愛蕎麥麵而開店的老闆，親自吃遍整個東北地區，使用精挑細選的蕎麥粉製作蕎麥麵口感出眾。此外，「蕎麥麵加列特餅」等這裡的特色料理也是不可錯過的美味。



十割蕎麥 YUKKURI

宮城県柴田郡川崎町前川字松葉森山1 電話：090-7065-4580
營業時間：11:00~14:00 (僅星期六、星期日和國定假日限定預約營業。
請提前一天致電預約) 休息日：星期一至星期五及冬季



承襲利用廢校改建而成的老店氣氛，並且室內裝潢細節特別注重「打造像學校一樣的長走廊」這個要求。

起司量多到溢出來的
「窯烤披薩」聞名全日本

「窯烤披薩」曾在電視上播出而聞名全日本的披薩店。麵餅以精選小麥製成，上面鋪了大量的藏王起司和自製培根，好吃到讓人排起長隊嘗鮮。在舊店面對面新開張，形象不變！

森林披薩工房Revoir

宮城県柴田郡川崎町前川字松葉森山 6-5
電話：0224-86-4678 營業時間：10:00~16:00
(星期六、星期日、國定假日營業至17:00)
休息日：星期二 (若適逢國定假日則照常營業，翌日休息)



與「窯烤披薩」馳名的另一個特產「太陽生蜂蜜披薩」所使用的蜂蜜也在店內有售。

在青根森林中品嚐
自家烘焙咖啡與甜點

由曾在東京學習烘焙(焙煎職人)的大師經營的小小咖啡館。您可以品嚐香濃的「Blue Marker」及其他自家烘焙咖啡。在品嚐咖啡的同時，還可享用大師手工烘焙的司康和甜點。



BLUE COFFEE

宮城県柴田郡川崎町前川字松葉森山1-197
電話：0224-87-2881 營業時間：11:00~18:00
休息日：星期四、星期五 (若適逢國定假日則照常營業，翌日休息)



精心挑選的噴香蕎麥經
匠人之手製作成風味濃郁
的料理

川崎町也是蕎麥的主要產地，「川崎蕎麥麵」是町的特產。「川音亭」供應的十割蕎麥是用石磨磨出的優質蕎麥粉加天然水手工製作而成。蕎麥麵香味濃郁，口感極佳。使用獨特配方製作的「寒曬蕎麥麵」一年四季皆可享受，也是其魅力之一。



川音亭

宮城県柴田郡川崎町前川字六方山29-1
電話：0224-87-2903
營業時間：11:00~16:00 (蕎麥麵賣完即關店)
休息日：不固定休息



感受藏王的風。

享受登山的樂趣!

川崎町是一座「山城」，約80%的區域被森林環繞。藏王連峰聳立於西側，笹谷峠之間的地區被稱為「北藏王」，陡峭的山峰從北側與山形縣交界接壤，包括神室岳（仙台神室、山形神室）、雁戶山、南雁戶山、刈田岳、不忘山。這裡有各式各樣的登山路線，無論是新手還是老手都能樂在其中。欣賞著四季的花草樹木，呼吸著山間清新的空氣，泡泡溫泉，放鬆身心。



可眺望藏王連峰全景的川崎町



登山路線沿途重要地點設有資訊指示牌。向左下角的郵筒提交登山申請。

安全地享受攀登藏王連峰的樂趣

合理的登山計劃

根據自己的年齡、體能和經驗等，考慮登山行程和裝備，訂定安全的登山計劃。

鼓勵多人登山

單獨登山由於可能會因延誤求救時間或對登山路線做出錯誤判斷，導致遇難風險增加。請儘量與多人一起登山。

確實提交登山申請並預先通知家人等

- 登山申請是遇難時搜救行動的重要線索，也可讓您在訂定過程中考量登山計劃、裝備和食物等。
 - 此外，告知家人和朋友您的目的地、預計上山和下山的時間也很重要。
- ※也可以透過電子郵件提交「登山申請」→



攜帶充足的「裝備」和「防災食品」，以備不時之需

- 攜帶保暖衣物、雨衣、照明燈、地圖、指南針、行動電話、防災食品等。
- 選擇適合天氣與登山環境的衣物，並依季節選擇鮮明醒目的顏色。

及早決定停止爬山或下山

若感到天氣突變或身體不適，哪怕只是一點點，也請勿繼續勉強攀登，應儘早返回。

(摘自宮城縣網站的「宮城縣內山岳資訊」)

藏王登山路線MAP



北藏王的夏季開山為每年的5月中旬~下旬。



北藏王的夏季登山活動從每年的5月下旬開始。



藏王的象徵「御釜」

登山和健行前的準備與規則

- 平時注意鍛鍊體能。
- 事先學習如何閱讀地圖和使用指南針查看現在位置。
- 訂定時間充裕的計劃行程。
- 參考供水指南(體重×活動時間×5cc)帶足水分。
- 查看天氣預報，如果天氣突變，應中止攀登並下山。
- 一定要和有經驗的登山者同行，切勿一群初學者同行。
- 盡可能不要單獨登山。
- 將「登山申請」(日程、計畫路線和登山人數)放入登山口的箱子裡。
- 務必沿著登山路線行走，並保持雙手空開，以防跌倒。沿著溪流行走非常危險。
- 先上好廁所或攜帶便攜式廁所。
- 保護高山植物。
- 務必將垃圾隨身帶走。

步行注意事項

- 將中心放在支撐腳上，並用向前踏出的腳檢查安全後再移動重心。
- 1 「即使是大石頭也可能不穩，有些被枯葉遮蓋的地方也很滑」
- 2 緩步走，切勿奔跑。
- 「永遠保持一隻腳踩在地上!」

步行方法也很重要喔!



另有藏王登山路線地圖。更多資訊，請洽「川崎町觀光協會」電話：0224-84-6681

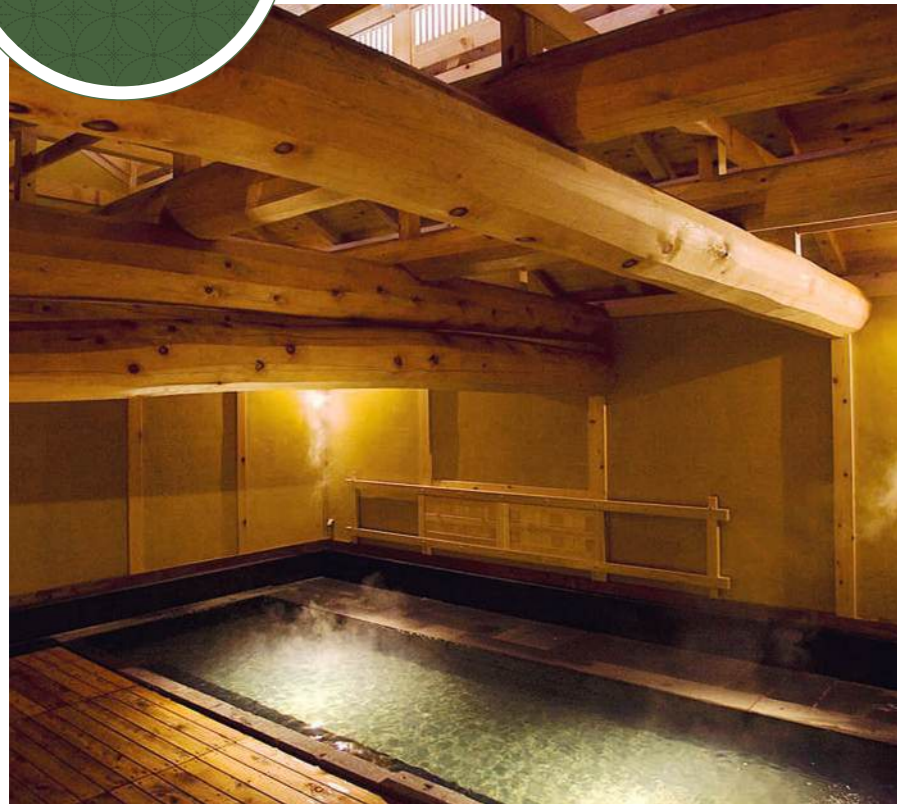




湯元 不忘閣

Yumoto Fubokaku

青根溫泉地區



山景旅館 流迪

Sankei no yado Ryusen

青根溫泉地區



伊達政宗公也曾造訪的著名溫泉在490年後感動依舊

伊達政宗公造訪此溫泉旅館時，將其命名為「不忘」，意為「永不忘此地」。伊達家的歷代藩主和著名文人都曾到訪過這處著名溫泉，在此可以感受到其格調與歷史。旅館內有六個浴池，包括建在倉庫中的藏湯、木造建築結構與石造浴池相得益彰的美觀大浴場等等。客房氛圍溫馨，充滿日式風情。包括本館、別館、大門和倉庫在內，共有七棟建築物為國家指定的註冊有形文化財產。其中的「青根御殿」被用作資料室，只有住宿的客人可以在老闆娘的帶領下參觀。

1. 使用當地食材製作的懷石料理是滋味的瑰寶。可以品嚐到使用難得做成的「政宗鍋」和「山豬火鍋」和「鹿肉鍋」等季節性火鍋。 2. 純日式客房，讓您真正在寧靜中放鬆。 3. 在不同口味的溫泉浴池中洗去平日的疲憊。

湯元 不忘閣

Yumoto Fubokaku



ONSEN MEMO
泉質/單純溫泉 (低張性弱鹼性泉)
功效/神經痛風濕、痔瘡、病後恢復、緩解壓力、運動機能障礙等

宮城縣柴田郡川崎町青根溫泉1-1
電話：0224-87-2011

- 登記入住15:00~，退房~10:00
- 浴場/大浴場大湯、藏湯、露天玄之輔之湯、御殿湯、新湯 (男女換時制、包租制)
- 設施/14間日式客房、青根御殿 (固定時間導覽)、咖啡廳金泉堂
- 費用/成人每位每晚住宿含2餐 14,850日圓~ (含稅) ※適用於2人或以上共住一間的情況

本館的「藏湯」可以滿足客人的「願望」，享受寧靜的時光，療癒心靈。也歡迎嘗試承襲青根溫泉歷史的「大湯」。

湯元 不忘閣
佐藤 秀信先生



1. 主廚的會席料理使用宮城縣A5級仙台牛、藏王美澄鱒魚等許多當地食材。 2. 可以放鬆身心享受悠閒的客房。窗外是群山綿延的壯麗景色。 3. 不容易降溫的溫泉，有美膚的效果。

溫馨細緻的款待深受女性喜愛的放鬆愜意旅館

可以邊眺望壯麗山景邊享受溫泉的青根之湯、採用豐富當季食材精心打造的精緻會席料理、以當季鮮花等裝飾的館內等等，本溫泉旅館以「衷心款待」的精神熱情待客。引以為傲的溫泉以從海拔530公尺的溫泉源湧出，為源泉掛流式，從寬敞的大浴場可欣賞晨曦美景。這裡有許多能讓女性開心的服務，包括完整的客房備品、可以選擇的浴衣，以及一日遊泡湯也能使用的梳妝室！另外還有三間注重設計感的現代日式房間，這些也深受女性為主的客人的好評。一日遊泡湯方案包含一份餐點，方案非常充實。

山景旅館 流迪

Sankei no yado Ryusen



ONSEN MEMO
泉質/單純溫泉 (低張性弱鹼性高溫泉)
功效/神經、肌肉、關節疼痛、慢性消化道疾病、眼睛疾病、畏寒等

宮城縣柴田郡川崎町青根溫泉17-2
電話：0224-87-2611

- 登記入住15:00~，退房~10:00
- 浴場/大浴場 (內湯，男女各1)、露天浴池 (男女各1)、包租浴池1 ※住宿的客人可免費使用包租露天浴池。一日遊泡湯的客人可在入浴費外加2,200日圓便可使用 (50分鐘時間，需要預約)
- 設施/16間日式客房、特產店、餐廳、化妝室、更衣室 (2)、展望台
- 費用/每晚住宿含2餐：工作日每位13,000日圓~ 一日遊泡湯：餐飲、包間休息、入浴套裝每位5,000日圓~ (隨到隨泡溫泉 成人每位800日圓、兒童每位400日圓)

我們竭誠打造細緻入微的休閒時光，讓您從食物和空間都能感受到「青根的四季之美」的衷心款待服務，品嚐到各地的優質美酒。

山景旅館 流迪
鈴木 久美女士



觀山聽月

Kanzan chogetsu

青根溫泉地區



旅館 花房

Oyado Hanabusa

青根溫泉地區



在豪華空間體驗日本極致的款待

滿天星、四季花卉、鳥語吟唱，交織成空靈的私人時光。觀山聽月以細緻入微的待客之道聞名於世，並在「第一屆全國旅館甲子園」中榮獲日本最高榮譽。寬敞的日西合璧式客房風情各異，還有源泉掛流的半露天的浴池，您可以舒適地泡在浴缸中，獨享全景觀的壯麗景色。在用餐包廂中享用期待已久的「衷心款待」料理。品嚐主廚使用精選時令食材、彰顯一期一會滋味的美味饗宴。豐富的客房備品與高品質的服務，為您呈現奢華時刻。



1. 新鮮食材打造而成的日式滋味。入住時可以選擇兩道料理也很貼心。2. 大廳提供免費飲料！還提供生啤酒。3. 間接照明讓您身心放鬆舒暢。



可從露天浴池眺望花房山景色的全包式溫泉旅館

地理位置絕佳，可以飽覽青根溫泉鄉的象徵花房山，在現代日式空間中享受放鬆愜意時光的溫泉旅館。住宿費用中已包含飲料，從入住到退房，一價全包地享受免費飲料。當然酒精類飲品也是無限暢飲。廚師的精緻料理深受客人的好評，您可以品嚐到充分利用時令食材打造而成的料理佳餚。此外，三種類型的房間都帶床。由於工作人員極少進入房間，客人可以享受悠閒的飯店時光。在露天浴池一邊眺望花房山，一邊享受幸福的時光。



1. 可選擇主菜的半自助餐，以及24小時無限暢飲的免費飲料。2. 3. 2023年9月新裝了三溫暖房。男用乾式三溫暖可享受loyly芬蘭蒸氣浴，女用霧式三溫暖具有保溫效果。

觀山聽月

Kanzan chogetsu



ONSEN MEMO

泉質/單純溫泉
(低張性弱鹼性高溫泉)
功效/神經、肌肉、關節疼痛、慢性消化道疾病、眼晴疾病、畏寒等

宮城縣柴田郡川崎町青根溫泉17-1
電話: 0224-87-2617

- 登記入住14:00~，退房~11:00
- 浴場/大浴場、露天浴場與流地相同。每間客房帶有半露天浴池
- 設施/7間日西合璧式客房、大廳、餐廳「青根餐廳」
- 住宿費用/每晚住宿含2餐 工作日每位30,750日圓~

從迎賓飲料開始，以發自內心的衷心款待服務，讓您在與四季自然美景調和的空間中，享受一段特別的時光。

觀山聽月 女主人
原 華織女士



旅館 花房

Oyado Hanabusa



ONSEN MEMO

泉質/單純溫泉
(低張性弱鹼性高溫泉)
功效/神經、肌肉、關節疼痛、慢性消化道疾病、眼晴疾病、畏寒等

宮城縣柴田郡川崎町青根溫泉7-5
電話: 0224-87-2411

- 登記入住14:00~，退房10:00
 - 休息日/無
 - 住宿費用/每晚住宿含2餐 工作日每位19,860日圓~
 - 是否有一日遊泡湯服務/有(僅限定日)
 - 停車場/有(20個車位)
 - 露天浴池/男女各1
 - 大廳/2座按摩椅
- 免費飲品(含酒精類飲品)

位於花房山山麓的旅館，能夠親身感受四季的變化。大廳提供包括酒精類在內的飲料和點心。歡迎您在露天浴池享受四季變化的大自然後，度過放鬆愜意的時光。

旅館 花房 總經理 原 華織女士



獨棟溫泉旅館 星月

Ittou-Onsenyado Seigetsu

青根溫泉地區



1.隨時都可以盡情享受的專屬溫泉。2.可眺望青根群山的清爽地理位置。3.鑰匙為密碼形式，預約時會進行通知。

在簡約脫俗的空間裡治癒心靈，享受特別的時光

遠離城市的喧囂，感受著青根富饒森林的四季美景，度過自己專屬的美好時光。泡在大地下自由流動的優質溫泉中，心神舒暢，伴著溫泉聲和風聲，彷彿還能聽見月亮和星星的閃爍之聲。——在一組客人專享的獨棟溫泉星月，一定能享受到只有在這裡才能體驗到的獨特體驗，並永遠留在記憶之中。與摯愛之人共度的難忘時光，只有在此才能感受到的「特別時光」。

此外，星月還重新開放了一度封閉的公共浴場「名號湯」。溫泉為預約制，完全包租，可盡享溫泉。詳情請參閱星月網站。

獨棟溫泉旅館 星月

Ittou-Onsenyado Seigetsu



ONSEN MEMO

泉質／單純溫泉
(低張性中性高溫泉)
功效／風濕關節炎、關節炎、腰痛、神經痛、自律神經紊亂、失眠等

宮城縣柴田郡川崎町青根溫泉2-1
電話：090-6009-0762

- 浴場／包租露天浴池
- 設施／臥室1、日西合壁房間1、日式房間、書齋區等
- 住宿費用／31,000日圓～(含稅)
- Facebook
<https://m.facebook.com/aoneonsenseigetsu/>

※如需預約名號湯，請從「Jalan」網站內「青根溫泉 獨棟溫泉旅館 星月、HITOHIKARI」確認。

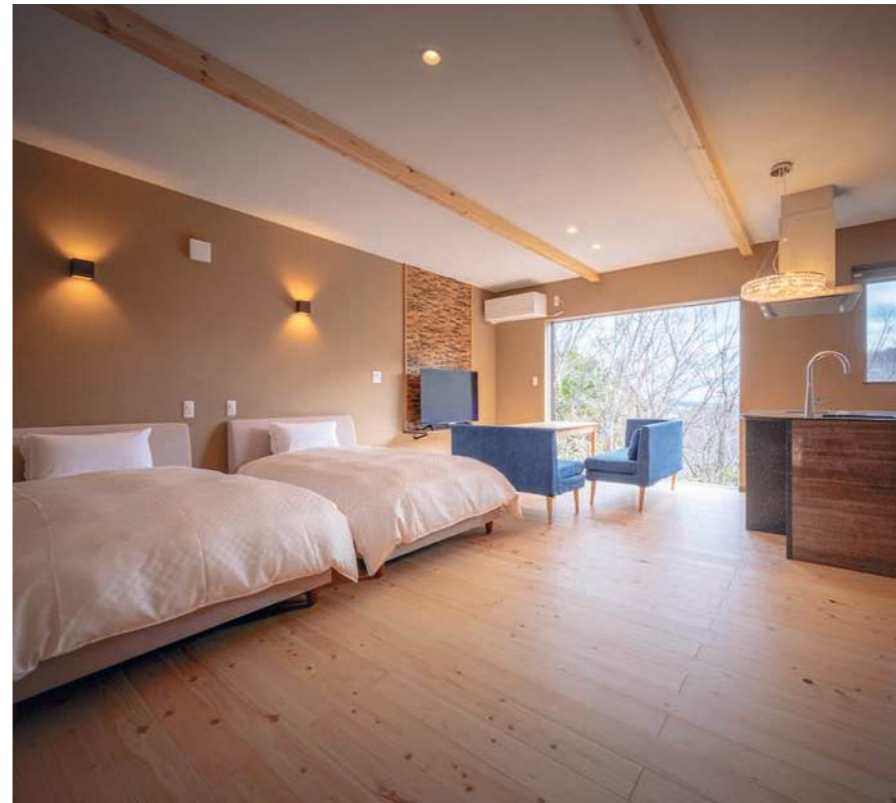
擁有100多年建築歷史(建於大正6(1917)年)，以守古創新為理念重新整修而成。腳底感受到的溫暖、地板發出的吱嘎聲響、寂靜中流淌著大自然的聲音。歡迎體驗「蘊藏於現在的從前」。

獨棟溫泉旅館 星月
原 太一郎先生

HITOHIKARI

Hitohikari

青根溫泉地區



1.浴室有類似露天浴池的開闊感。溫泉融合了青根溫泉七個源泉中的六個。2.還配備有洗衣設備，也推薦連住。3.客房內看似不經心的鮮花裝飾等，都體現了本旅館的款待之心。

每天只有2人才能體驗、眺望青根大自然的現代化溫泉療養

整個73平方公尺的豪華空間，一天限定兩人整棟包租。寬敞的單層空間配置有寬敞的中島型廚房、用餐區及床鋪空間，透過大面落地窗可以眺望青根溫泉的四季景色，營造出開放感。如果您需要用餐，在料理方面享有盛名的同系旅館「山景旅館 流凜」可以上門為您提供會席料理。泡在寬敞的源泉掛流溫泉浴池中，同時您還可以欣賞四季美景。在溫泉中療癒身體，在寧靜的空間中療癒心靈，正所謂現代版的溫泉療養。盡情獨享僅此一天獨一無二的自然美景和溫泉。

HITOHIKARI



ONSEN MEMO

泉質／單純溫泉
(低張性弱鹼性高溫泉)
功效／神經、肌肉、關節疼痛、慢性消化道疾病、眼疾、畏寒等

宮城縣柴田郡川崎町青根溫泉2-1
電話：090-6009-0762

- 營業時間／預約受理時間9:00~18:00
- 登記入住15:00，退房10:00
- 休息日／不固定休息
- 住宿費用／30,700日圓～(含稅)
- 是否有一日遊泡湯服務／無
- 停車場(車位數量)／1個車位

我們準備了能讓女性高興的客房備品以及能讓您真正放鬆的空間。歡迎住宿本旅館，慶祝週年紀念、與摯愛共敘美好回憶，或者獎勵自己一個緩解日常疲勞的旅行。

HITOHIKARI
原 太一郎先生

不忘館 岡崎旅館

Fubokan Okazakiryokan

青根溫泉地區



峩峩溫泉

Gaga Onsen

峩峩溫泉地區



泡在「重返年輕的溫泉」中放鬆身心

天然溫泉掛流，水量充沛，可使肌膚光滑細緻，被稱為「重返年輕的溫泉」，深受女性客人的喜愛。有可以眺望青根美麗自然享受泡澡樂趣的大浴場，以及2個包租浴池。24小時開放使用也是重點之一。旅館分為本館和別館，別館（南北兩棟）於昭和元年（1926年）建成，保留了美好的昔日風情，是國家註冊有形文化財產。客房樸素溫馨，是盡情放鬆身心、忘記時光的理想選擇。



1. 岡崎旅館的窗外，青根美麗的大自然畫卷綿延不斷。泡在柔軟的熱水中，讓身心盡情放鬆。2. 客房、走廊、大廳等旅館各處都保留著昔日的懷舊風韻。

不忘館 岡崎旅館

Fubokan Okazakiryokan

ONSEN MEMO

泉質／單純溫泉、弱鹼性單純泉、鈉離子泉
功效／神經痛、關節痛、風濕等

宮城縣柴田郡川崎町青根溫泉8-5
電話：0224-87-2016

- 登記入住15:00～，退房～10:00
- 浴場／大浴場、包租浴池2
- 設施／別館7間日式客房（本館目前關閉）
- 費用／純住宿6,000日圓、僅泡溫泉500日圓、泡溫泉+休息1,500日圓、包租浴池1,000日圓

樸素的韻味中蘊藏著溫馨之美。這裡沒有什麼普通的東西，卻有難得一見的稀罕之物。敬請光臨這樣的旅館。

岡崎旅館
岡崎 健太郎先生



1. 高手種植的一見鍾情 (HITOMEBORE) 白米、藏王肥沃土壤孕育出的高原蔬菜等當地食材打造的鄉土料理。
2. 明治時代開設的浴場。淋浴、泡澡、飲泉水，享受歷史悠久的峩峩溫泉。
3. 從單人到團體均可應付的客房。

峩峩溫泉

Gaga Onsen



ONSEN MEMO

泉質／鈉、鈣、碳酸氫鹽、硫酸溫泉
功效／神經痛、風濕、肝臟疾病、其他消化系統疾病等

宮城縣柴田郡川崎町前川峩峩1
電話：0224-87-2021

- 登記入住 15:00～，退房～10:30
- 浴場／男女露天浴池、混合露天浴池、大浴場（溫水和熱水）、包租露天浴池、岩盤浴
- 設施／13間日式客房、4間日西合璧式客房、談話室、酒吧
- 費用／每位每晚住宿含2餐 含稅20,000日圓～

忘卻日常生活、心靜神寧的「峩峩時光」

穿過青根地區，跨過山口，眼前就是位於藏王山脈腹地的隱密溫泉旅館「峩峩溫泉」。這裡流淌著「峩峩時光」，遠離行動電話和日常瑣事，在富饒大自然和以功效著稱的著名溫泉悠閒地享受非日常的時光。自然湧出的溫泉，與群馬縣的四萬溫泉、大分縣的湯平溫泉並列日本三大腸胃功效溫泉。溫泉水也可以飲用，據說有助於調理壓力過大而虛弱的腸胃。這裡有可眺望溪谷美景的露天浴池、「熱水」與「溫水」並存的大浴場、加熱天然礦石的原創岩盤浴，魅力無限，僅住一晚根本泡不夠。

歡迎盡享溫泉三味，呵護您的肌膚和腸胃。推薦三天兩晚的溫泉療養，在藏王的大自然中徹底放鬆身心。

峩峩溫泉
竹內 宏之先生





AONE×MATKA

青根溫泉地區

Private camp base AONE×MATKA



T-Lodge 青根

青根溫泉地區

T-lodge AONE



在完全預約制的露營地享受青根的新鮮野外體驗

AONE「A-ONE」在英語中是頂級的意思，而「MATKA」在芬蘭語中是旅行的意思。館內裝修統一採用芬蘭風格的設計，並有具備的戶外生活及兒童保育執照的專家常駐，展開以露營為基本的野外活動。我們的目標是透過特別是令人難忘和開心的兒童時代的體驗——充分利用青根的森林和自然空間的私人營地、野外活動、集訓和活動等，幫助兒童的身心成長，提升他們「生存能力」的活動。為成人帶來能夠給明天注入能量的豐富體驗……是一個以露營為主的全新住宿設施。



1. 森林環境的AONE×MATKA的建築曾是前川小學的青根分校。
2. 咖啡區的窗外是綠樹或楓葉，景色宜人。
3. 校園內已鋪上草皮，成為露營地。也可以生營火！
4. 露營專家提供有趣的講座。
5. 音樂室採用芬蘭式設計煥然一新！可以用來開會和學習。
6. 教室用於各種體驗學習和活動。



在包租小屋開啟度假生活！這是全新別墅生活的開始。

在森林中散步，去一家不錯的咖啡館，在陽台上閱讀小說，或者和朋友來上一場個人高爾夫，邊品嚐美酒——這就是全新的整棟包租GRAND lodge(山林小屋)，您可以和朋友、家人一起隨意享受這樣的「別墅生活」。原木屋座落在寧靜的森林環境中，十和田石打造的寬敞豪華的浴池當然是溫泉。無論是和全家人一起享用爸爸親手烹調的料理，或是和朋友們一起享受燒烤的樂趣，租屋度假小屋的用法和住法都由您決定。而且……何不在清脆鳥鳴聲中醒來，體驗一個清新的早晨呢？

AONE×MATKA

宮城縣柴田郡川崎町前川名號下山3-7
 電話、傳真：0224-86-5331
 E-mail: matka@kits-no-mori.com
 ■受理時間/9:00~18:00
 如果無人接聽請留言。我們稍後會回電給您。
 如果您有急事，請透過電子郵件與我們聯絡。
 ■營業時間/白天 10:00~15:00
 露營 15:00~10:00



T-Lodge 青根 T-lodge AONE

宮城縣柴田郡川崎町前川字六方山3-17
 預約中心 電話：080-800-6827 (工作日9:30~17:00受理)
 ※預約網站 <https://airbnb.com/h/t-lodgeaone>
 ■住宿費用/24,200日圓~(含稅)
 ※最多可容納6位(5位及5位以上需額外收費)
 不提供餐飲。提供調理器具，請客人自備食材調理享用。



T-Lodge青根2 Bigfoot

T-lodge AONE 2 BIGFOOT

青根溫泉地區



1.預約時會提供密碼。您可以像在自己家一樣自由出入。2.帶閣樓的兩層樓建築。一樓有雙人床。3.露台帶有屋簷，雨天也能享受在戶外燒烤的樂趣。4.二樓有兩張床。閣樓也有兩張床。5.選用北美木材。每個角落都打掃得很乾淨。7.最適合4人入住，但寬敞的空間最多可容納6人。

動感活力十足的原木屋是個擁有完善設施的治癒空間

由深諳旅行樂趣與精髓的旅遊公司所打造的手工切割正宗原木屋。建築與小東西都大量採用木材打造而成的空間，乾淨整潔，充滿木材的溫馨之感，非常舒服。一樓設有帶屋簷的大露台，您也可以自備炭烤爐在此享受燒烤的樂趣。住兩晚及以上的賓客可以免費借用美國製的正宗烤肉架。花崗岩大浴缸內溢滿100%的天然溫泉，從內而外地放鬆疲憊的身體。若要充分享受木香撲鼻的原木屋和周圍的大自然，建議至少住上兩晚。

T-Lodge青根2 Bigfoot T-lodge AONE 2 BIGFOOT

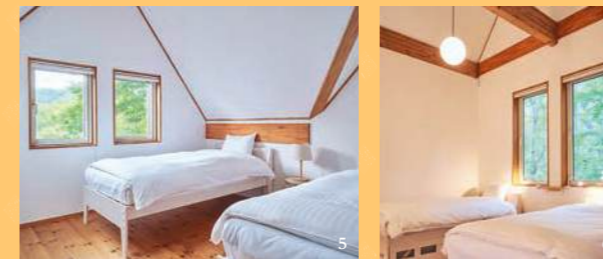
宮城縣柴田郡川崎町前川六方山1-17
電話：080-800-6827 (工作日9:30~17:00受理)
※預約網站 <https://airbnb.com/h/t-lodgeaone>
■住宿費用/35,000日圓~(含稅)
※最多可容納6位(5位以上需額外收費)
不提供餐飲。提供調理器具，請客人自備食材調理享用。



N-Cabin青根

N-cabin AONE

青根溫泉地區



在精緻的空間中放鬆身心，與大自然融為一體的森林小屋

落座在綠意盎然的森林之中、四周環繞著木材溫馨氣氛的精緻小屋。透過寬大的窗戶可以欣賞到大自然的四季美景，舒適的客廳、寬敞的木造露台以及功能性絕佳的中島式廚房，設備非常完善。以簡潔的白色牆面為基底，映襯著綠色，家具的配置讓窗外的景色成為主角等等，細節處都可見用心設計。小屋最迷人的魅力在於您可以像在家一樣打發時間，在廚房與朋友熱鬧烹飪，或是在木造露台上悠閒地享受美酒或咖啡。浴池採用100%天然溫泉，盡情享受露天浴池般的開闊感。

N-Cabin青根 N-cabin AONE

宮城縣柴田郡川崎町前川六方山3-306
電話：080-800-6827 (工作日9:30~17:00受理)
※預約網站 <https://airbnb.com/h/t-lodgeaone>
■休息日/無
■住宿費用/35,000日圓~(含稅)
※最多可容納6位(5位以上需額外收費)
不提供餐飲。提供調理器具，請客人自備食材調理享用。



HANABUSA DOGlamping

HANABUSA DOGlamping

青根溫泉地區



1. 從小型到超大型的狗都歡迎。而且狗狗用的備品也一應俱全。2. DOGlamping設施共有四個區。3. 圓頂帳篷非常寬敞，天花板很高。眼前就是青根的自然。4. 即使下雨天也可在小木屋內享受燒烤的樂趣。5. 可選擇租借燒烤柴火組。6. 含餐方案還包含2餐狗餐點。

狗狗是今天的主角！ 適合「家人」玩樂的豪華野營

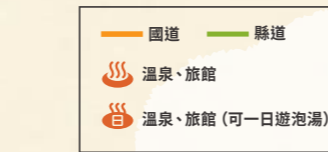
脫下牽引繩在專屬庭院中奔跑，晚上大家一起在圓頂帳篷中放鬆。全新打造的「豪華露營+狗狗樂園」戶外設施，讓狗狗成為主角！各營地區內除了寬敞的圓頂帳篷，還有配備廚房和冰箱的小木屋，也可以使用露營場內溫泉住宿設施的溫泉浴池。如果選擇含餐方案，您可以空手前來，盡情享受沙朗牛排或牛舌的燒烤樂趣。私人狗狗樂園採用具有緩衝性的人工草地，即使盡情玩耍也能保持爪子乾淨。是一家也很貼心狗狗的露營設施。

HANABUSA DOGlamping

宮城縣柴田郡川崎町青根溫泉7-7
電話：0224-87-2411
■營業時間/入住 14:00~17:00, 退房10:00
■休息日/12月~3月中旬
■住宿費用/1晚住宿2餐 工作日每位27,500日圓~
※第二隻狗狗起每隻+2,000日圓
■住宿人數/1~4位 ※每頂帳篷最多可容納3隻狗
■停車場/有(每頂帳篷1個車位)
※含餐方案(1晚住宿2餐)中還包含狗食(2餐)。也可自帶狗食。



青根、峩峩 地圖



經典路線

經典路線① 兜風篇

在「森林披薩工房 Revoir」吃午餐 ● 開車5分鐘 ● 在「BLUE COFFEE」品茶 ● 開車15分鐘 ● 在青根自然之森公園享受森林浴 ● 前往住宿處

經典路線② 巴士旅行篇

在「青根溫泉」下車 ● 步行3分鐘 ● 在「流迪」吃午餐 ● 步行5分鐘 ● 在「青根洋館」品茶 ● 步行30秒 ● 在泡腳池「停車場之湯」放鬆 ● 前往住宿處

青根溫泉鄉 (放大圖)



推薦景點

伴手禮

將青根的香味帶回家



著名的竹葉糰子，既適合散步休息時品嚐，也是很好的伴手禮。帶著竹葉清香的軟糯年糕與紅豆餡是最佳拍檔。好吃得讓人忍不住一個接一個地拿起放進嘴裡。



須賀物產店

宮城縣柴田郡川崎町青根溫泉3-1
電話：0224-87-2402
營業時間：8:30~16:00
(星期六星期日營業至17:00)
休息日：無



Jappo no Yu的後面新誕生的青根景點。生產農戶直銷，所以蔬菜超級新鮮。這裡是購買時令蔬菜的好地方。水果也是從按季從當地農戶處收購，有水蜜桃、梨子和蘋果等等。所有水果都香甜可口。



青根溫泉MIHARASHI商店

宮城縣柴田郡川崎町青根溫泉3-11
電話：0224-87-2605
營業時間：9:00~17:00
休息日：不固定休息 冬季停業



不妨試試誕生於青根森林之中的點心藝術家高木雅美女士烘培的餅乾和點心伴手禮吧。可以享受童話世界般的寧靜時光。



Studio Fahren

宮城縣柴田郡川崎町前川字沼之平山4-27
電話・傳真：0224-87-8187
營業日：星期五、星期六、星期日
營業時間：10:00~17:00
※請確認HP部落格和Instagram。
<http://www.studio-fahren.com>
@studio.fahren

前往青根溫泉的交通

搭乘JR東北新幹線

從「白石藏王站」

搭乘宮城交通巴士開往「遠刈田溫泉」方向至終點站下車

(約50分鐘)，開車約6分鐘

走山形自動車道

從「宮城川崎I.C.」沿國道457號行駛約15分鐘

走東北自動車道

從「白石I.C.」沿縣道12號行駛約40分鐘

※部分旅館也提供接送巴士服務。

詳細資訊請洽各旅館。

發行／川崎町 地域振興課

☎0224-84-2117

宮城縣柴田郡川崎町大字前川字裏丁175-1

