

もっと楽しく 仙台発・大人の情報誌

# りらく

宮城県

川崎町

自然と共生した  
ホッと  
なまち

別冊  
りらく  
川崎探訪編

町長からのメッセージ

# 好アクセスの川崎町 豊かな自然を満喫してみませんか？

川崎町は、車で仙台市の中心部から40分、山形市の中心部から30分の距離で、蔵王連峰や釜房湖など豊かな自然を満喫することができます。

バキロックフェスティバル」が開催され、5万人の若者たちが集結する様子は、圧巻そのものです。

東北唯一の国営公園「みちのく杜の湖畔公園」は、季節ごとの花々で彩られ、休日には多くの家族連れで賑わいますが、桜が満開となるころには、東北最大級の野外音楽イベント「アラ

また、歴代仙台藩主の御殿湯「青根温泉」や胃腸に効く日本三大温泉の一つ「峩々温泉」、全国でも珍しい芒硝鉄泉の湯「笹谷温泉」など温泉施設も豊富で、日頃の疲れを癒してくれること間違いなしです。



川崎町長  
小山 修作

さらに、少子化により平成24年3月に閉校した4つの小学校は、事業者を募り、レストランやワイナリー、スポーツの複合施設、キャンプ場に変貌を遂げ、今では新たな観光エリアに生まれ変わっています。それぞれが特色ある取り組みを行っていますので、お立ち寄りいただければ幸いです。

ところで、秋と言えば「食欲の秋」ですが、川崎町では、蔵王から流れてくる清らかな水のおかげで、仙南地方ではトップの比率で一等米を産出しています。全国でも有名な新澤醸造店の「伯楽星」のうまさの秘密もここにあると思っています。

おっと、お酒といえはそばを忘れてはいけません。秋の「新そば」はもちろんのこと、冬の溪流にそばの実を浸して寒風にさらす「寒さらしそば」もあり、その甘みとのど越しは絶品です。ぜひ、ご賞味ください。

一方、人口減少対策として移住定住を促進するため、「空き家バンク」という制度を作りました。この制度は、町内の空き家物件を登録してもらい、移住を検討している方との橋渡しをするもので、引越し費用や修繕費用などの補助金もあります。好評をいただいております。令和2年度では18世帯28名の方に移住していただきました。

また、子育て支援も県内トップクラスです。小・中学校に在籍している兄弟の2人目以降の給食費を無償化、満1歳まで1カ月当たり1万円分の助成券を交付。加えて、誕生祝い金の支給や全ての小学校に放課後児童教室を設置。等々。移住を検討されている皆様、好アクセスの川崎町、いい所ですよ。

最後に秋は行楽シーズンです。食べて、飲んで、遊んで、寛げる川崎町へのお越しを心からお待ちしております。

## 蔵王山麓、自然とともに 歴史を紡いできた

# 川崎町

1613年に伊達政宗によってヨーロッパへと派遣された慶長遣欧使節の一人、支倉常長にゆかりがある地とされ、上楯城の一角にある円福寺には「常長の墓」と称する石塔がある。また、支倉一族ゆかりの地として支倉という地名が現在も残されている。

歴史ある川崎町はまた自然に恵まれた地でもある。蔵王山麓の春夏秋冬の景色は素晴らしく、各地に温泉もある。里では、そばをはじめ農産物が豊富で美味しいものが揃っている。さらに旧小学校を活用した施設では様々なアクティビティが楽しめる。

多彩な魅力にあふれる川崎町を再発見しに出かけてみよう。



1615年、ローマで制作されたとみられる支倉常長の肖像画（ユネスコ記憶遺産・国宝 仙台市博物館蔵）

# 秘湯の雰囲気 に 浸る 温泉



山と川の景色に溶け込んだ一軒宿。木造りが心地よい天空の湯(上)や間近に川を眺める混浴露天風呂(右上・左側)、内湯がある



## 峩々温泉

峩々温泉郷

蔵王エコーラインから濁川沿いの谷へ降りていくと美しい屋根の重なりが見えてくる。胃腸病に効くといわれている秘湯の一軒宿だ。3か所ある露天風呂はそれぞれ趣が違って心地よい。談話室で薪ストーブの揺れる炎を眺めて一息、夜はバーで温泉水で割った酒「峩々割」を味わってみる。そこには知らない人とも自然に旅の話などを長く滞在して「峩々の暮らし」を味わってみよう。

川崎町前川峩々1  
TEL0224-87-2021



## 不忘閣

青根温泉郷

伊達家の御殿湯として長い歴史を誇る青根温泉の宿。その木造建築、門、蔵などが国指定の登録有形文化財となっている。「大湯」は石を巧みに組み合わせた浴槽がどっしりとした趣で藩政時代から使われている。土蔵内に造られた「蔵湯」は浴槽も壁、床も檜を使用、香りのいい空間だ。近代になると、芥川龍之介が蔵座敷に滞在し、与謝野晶子・鉄幹が訪れるなど、文人に愛された宿でもある。歴史の流れに思いを馳せつつ、温泉にとっぷりと身を浸したい。

古い建物が青根温泉の歴史を感じさせる宿。蔵を改装した蔵湯は檜の浴槽に竹製の湯口など趣ある雰囲気だ

川崎町青根温泉1-1  
TEL0224-87-2011



## お宿はなぶさ

青根温泉郷

和モダンの雰囲気快適な時間と空間を提供する宿。内湯に続く石造りの露天風呂は開放感にあふれ、庭園の向こうには山の景色が遠望できる。滞在で嬉しいのは「オールインクルーシブ」のシステムで、宿に入ったら財布を気にせず飲食できるのだ。廊下にはアイスクリームやドリンク類が置いてありセルフサービスで好きな時に好きなものを選べる。自分のペースで過ごせるのがいい。湯に入ったリ、部屋でゆっくりしたり、散歩したり、寛ぎの時間が待っている。



四季折々の景色を堪能できる露天風呂が魅力の宿。客室は洋室、和室などのタイプがある。写真(下・左側)は畳敷きにローベッドの落ち着いた雰囲気のある部屋

川崎町青根温泉7-5  
TEL0224-87-2411

## 一乃湯

笹谷温泉郷



内湯で茶色がかかった芒硝鉄泉の湯と透明の湯が楽しめる。ゆったり過ごせる客室の冷蔵庫には温泉水のボトルが常備されている(通販あり)

川崎町今宿スト15-3  
TEL0224-84-5626

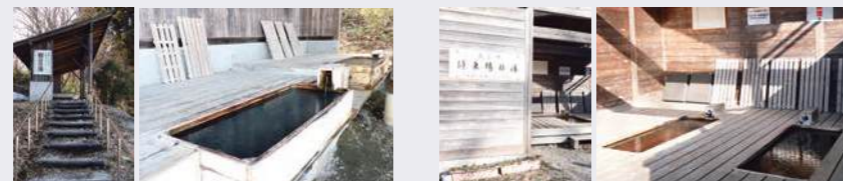
山形道の笹谷IC近く、雄大な山々を背景に佇む一軒宿。内湯の大きな窓からはモミジや山桜などが見え、季節の移り変わりが楽しめる。温泉は、珍しい芒硝鉄泉でミネラルが豊富。ひざ痛に悩んでいた人が温泉に入ったら階段を楽に上れるようになったなどの声があるとか。そもそも一つの特徴は飲泉用温泉水の販売。温泉を気に入って入浴も飲泉もリピーターになる人が多いという。ゆっくり泊まれば元気がよみがえる。



## 足湯スポットの紹介

川崎産の木材で建てられた足湯スポットもあり、気軽に休憩できる。

営業時間 7:00~17:00



朝日の湯

駐車場の湯



旧川内小学校を利用した施設。パルクール(右上)、ボルダリング(右下)、自転車コースなど、多彩なスポーツができる

## 川崎スポーツパーク

スポーツの複合施設で、スケートボード、ボルダリング、トランポリンなどが室内で体験できる。夜間営業もしているので仕事帰りの利用も便利だ。ボルダリングエリアやグラウンドの自転車コースは不定期でのオープンのため、SNSで随時情報のチェックを。スポーツを思い切り楽しみたい人にはうってつけのスペースだ。



川崎町川内天神原山24 TEL0224-87-8727  
営業 HPでカレンダー確認のこと

## アオネマトカ AONE×MATKA



旧前川小学校青根分校を利用した施設。「校庭」ではキャンプもでき、様々なアクティビティが楽しめる

川崎町前川名号下山3-7 TEL0224-86-5331  
営業 日帰り10:00～15:00 施設利用 8:00～22:00

「大人が元気になる秘密基地的キャンプ場」「子どもたちとともに自然を楽しむ学びの森」をコンセプトに、屋外にはキャンプサイト、室内にはプレイルームやカフェテリア、スポーツができる体育館

などがあり、子どもも大人もいろいろなアクティビティを体験することができる。周囲の森や沢での遊び、沼でのカヌーも。運営スタッフがイベント企画や遊びの指導をするので、気軽に利用相談を。



## 川崎そば

川崎町は、寒ざらしそばの有数の産地。秋に収穫したそばの実を冬の寒さに清流に浸し、寒風で乾燥させてつく。手間暇をかけた、寒ざらしならではの雑味のない上品な甘味を味わいたい

## 川崎米

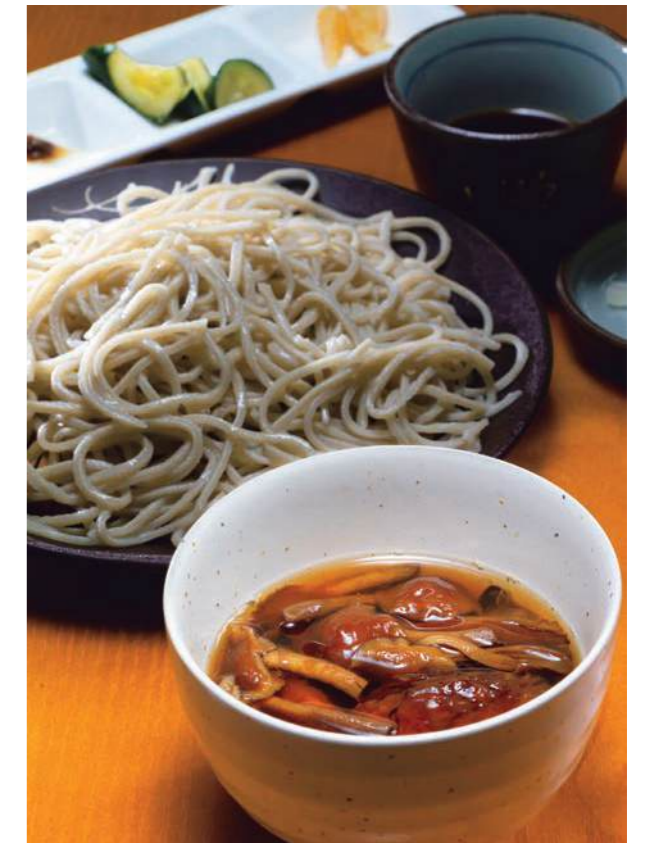
盆地特有の寒暖差と蔵王山麓の清らかな水が育てた「ひとめぼれ」「まなむすめ」などの川崎米は、甘味があり、格別



# 川崎の美味しいもの

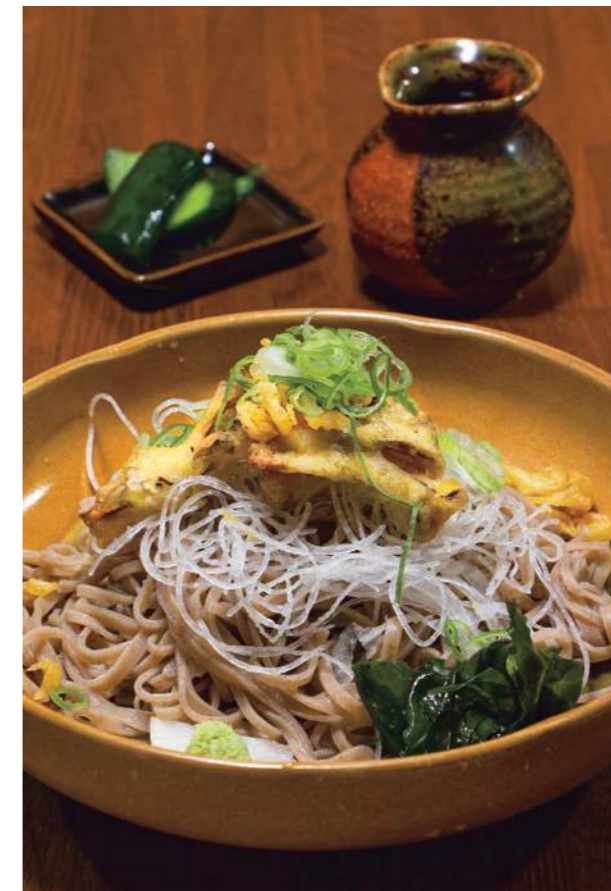
## はるそば家

川崎町は県内有数のそば生産地だ。その川崎産のそば粉だけを使った手打ちそばを出しているのが町の中心部にある創業160年の老舗。世代を超えた常連客で賑わう。店では、挽きぐるみ粉をその日の温度、湿度に合わせて水分量を調整し、風味のいい二八そばに仕上げている。季節限定で寒ざらしそばも提供。和風デザートとしてそばがきあんもある。



青根の別荘地にほど近い国道457号沿いにあり、寒ざらしそばを通年で提供している。新そばの実を真冬に清流につけ、寒風で凍らせ、店の軒下で乾燥させて独自の方法で保存。そして挽き立ての粉を井戸水で手打ちする。手間暇をかけた寒ざらしそばは甘みと香り、のどごしがよく格別の味になる。自家栽培の野菜の天ぷらや、秋には特製のきのこ汁とともに味わいたい。

## 川音亭



上/川崎産そば粉100%のすずしろそば。千切り大根、天玉、ワカメを添え、歯ごたえの違いを楽しむ一品  
左/川崎の街中にある店舗

川崎町前川本町7 TEL0224-84-2033  
営業 11:00～21:00 不定休

上/秋のお勧めメニューは香りのいい寒ざらしそばときのこと汁 右/店を切り盛りする丹野夫妻  
川崎町前川六方山29-1  
TEL0224-87-2903  
営業 11:00～16:00 不定休



# 人がつながる交流スペース



旧日本砂金小学校を利用した施設。レストランの一番人気は大ぶりな牡蠣たっぷりのカキフライ定食。新メニューにマコモラーメンが加わる予定だ。ラウンジにはセラミック温熱機器の足湯も

## みっけ学舎ホール

「ありがとうと笑顔にあふれるみんなの家」をテーマに、レストラン、ショップ、サウナ、カラオケサロン、体育館などを運営している。レストランでは気仙沼市唐桑産『もまれ牡蠣』を使ったカキフライ定食のほかヘルシーメニューが揃っている。みっけの家学校では人生学科・生活学科の各種講座を定期的開催。頭を使い、食べて、遊んで、元気になること請け合いの場所だ。

川崎町本砂金道畑95-1 TEL0224-87-6402  
営業 金・土・日・月10:00～16:00



旧支倉小学校を利用した施設。レストランではカカオ入りオムカレーなどカカオを使ったメニューが魅力

## イーレ!はせくら王国

支倉常長ゆかりの地に建つ観光交流施設。レストラン支倉庭では、常長が日本人で初めてチョコレートを食べたという説をもとにカカオ入りオムカレーやチョコレートプレートメニューがある。農産物直売所では地元産の新鮮な野菜や工芸品などを販売。そのほかに、事前予約をすれば、教室や図書ラウンジ等の空きスペースを貸し切りで利用できる。出かければ、きつとおいしいもの、面白いことに出会える。

川崎町支倉塩沢9 TEL0224-51-9131  
営業 土・日・祝10:00～17:00

# 緑と人をはぐくむ里 移住生活をたのしみませんか？

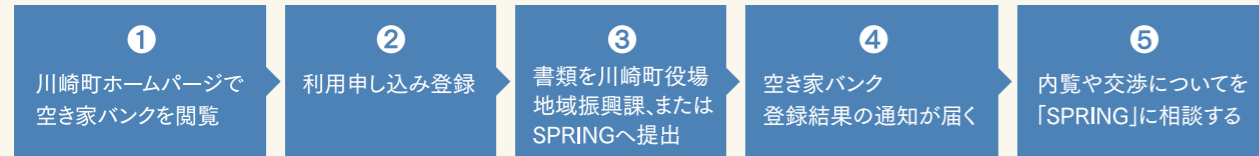
農業に興味がある方  
子育ての環境を充実させたい方  
自然が好きな方

## 住まい

空き家活用移住定住促進補助金 空き家バンク



### 空き家バンク利用手順



空き家バンクを利用して移住した方は、  
各種補助金が受けられるようになります。 ※各種補助金条件あり

### 対象者

- 1 空き家の所有者もしくは移住者で空き家バンクを通して売買契約または賃貸借契約を締結すること。
- 2 空き家の所有者もしくは移住者で町税及びその他町へ納付すべき金銭を滞納していないこと。
- 3 移住者で平成27年6月1日以降に町へ転入又は空き家以外に転入し、転入の日から1年以内に空き家に転居すること。
- 4 移住者で転入前の10年間継続して、川崎町の住民基本台帳に記録がなく、現に居住していないこと。
- 5 移住者で生活保護法(昭和25年法律第144号)第11条に規定する扶助を受けていないこと。
- 6 移住者で日本国籍を有していないときは、出入国管理及び難民認定法(昭和26年政令第319号)その他の法令の規定に基づき、日本国の永住権を有していること。

### 住宅修繕改修補助金

経費の1/2(上限15万円)

### 引っ越し補助金

経費の1/2(上限10万円)

### 住宅取得補助金 ※住宅ローンの場合も含む

経費の1/2(上限50万円)

### クリーニング補助金

経費の1/2(上限10万円)

### 住宅家賃補助金

月額家賃から3万円を控除した額  
(上限月額1万円)

空き家バンクを利用して移住していただいた方へ  
「川崎町ひとめぼれ」30kgのお米を3年間(合計90kg)プレゼントしています。

川崎町で起業したい方、移住定住を検討している方  
「移住定住支援」「企業支援」を実施する地方創生拠点

移住定住・起業サポートセンター  
みやぎ川崎「SPRING」

TEL 0224-51-8789(FAX兼用)  
E-mail spring@town.kawasaki.miyagi.jp  
宮城県柴田郡川崎町大字川内字北川原山238-7

運営日/火~日曜日 10:00~17:00(祝日を含む) 常駐者/川崎町地域おこし協力隊・地域振興課職員



人間関係もよく  
暮らしやすい

町の支援制度が決め手



吉宗さんは農家になるべく師匠のもとで野菜作りに励んでいる。農は人間が生きる根幹の仕事ととらえ、いずれは法人化したいと努力している。それを実現できる地が川崎町なのである。

暮らし始めると川崎町のよさを実感。「近所同士でおすそ分けしたり、じゃっぼの湯に行ったら子どもにも声をかけてもらい、じゃっぼ仲間もできました。人と気持ちのよい関わり方ができています」と友美さん。

まずは空き家バンク。HPで物件に関する詳しい情報提供と動画もあり候補を見つけやすかった。さらにお試し移住として、体験用施設に10日間泊まり、町の様子を確かめることができた。「温泉もありスノーパークもあり待機児童ゼロの子ども園もありで、便利さと自然環境のバランスがいいですね」と吉宗さん。気に入った空き家を見つけて昨年10月から川崎町の住人となったのである。その際には引越補助金、リフォームの補助金などをフルに活用した。



瀬戸吉宗さんは東京で働いている時に結婚、子どもをいい環境で育てたいと山元町にある妻の友美さんの実家に転居した。その後、独立することを決め、移住先をいろいろと検討。その中で、移住者への支援制度が充実している川崎町に大きな魅力を感じた。

# ふるさと特産品

伯楽星 特別純米・純米吟醸  
720ml ×各1本セット



寄付金額 15,000 円

伯楽星 純米大吟醸酒  
720ml 2本



寄付金額 20,000 円

不忘閣  
1泊2食付ペア宿泊券



寄付金額 130,000 円

ホームベリー  
鉢植えセット (3株)



寄付金額 20,000 円

仙台牛  
切り落とし 400g



寄付金額 13,000 円

ルヴォワール  
「蔵王のお釜ピザ」セット



寄付金額 10,000 円

ARABAKI ROCK FEST.  
オフィシャル T シャツ A



2021年度 ARABAKIのために描き下ろした  
作品をモチーフにしたオフィシャルTシャツ

寄付金額 各種 14,000 円

BBQセット  
日帰り手ぶらで BBQ  
アラバキ食材セット付 体験コース  
(フリーサイト)



「エコキャンプみちのく」で日帰り手ぶらの  
キャンプが楽しめる。「ARABAKI ROCK FEST.  
20th x 21」のために用意されていた BBQ 食材  
付き  
※有効期限は発行より1年間

寄付金額 35,000 円

<定期便>  
伯楽星と蔵王黒毛和牛Aコース



川崎町の名産品が3ヵ月連続で届く  
1ヵ月目:伯楽星 特別純米酒 720ml ×1本  
伯楽星 純米吟醸酒 720ml ×1本  
2ヵ月目:蔵王黒毛和牛 切り落とし 300g  
3ヵ月目:蔵王黒毛和牛 パラ焼肉用 350g

寄付金額 36,000 円

※「ARABAKI ROCK FEST.」…宮城県柴田郡川崎町のオートキャンプ施設「エコキャンプみちのく」を  
舞台に、2006年から開催している東北有数のロックフェスティバル。新型コロナウイルス感染拡大防  
止により、2020年・2021年は開催中止。



ふるさと納税寄附金のお申し込みは川崎町ホームページ  
「ふるさと納税寄附金」に掲載の各Webサイトから  
◀川崎町ホームページ ※Webサイトによって取扱い返礼品が異なります。

お問合せ先  
TEL0224-84-2117(地域振興課直通)  
E-mail: chishin@town.kawasaki.miyagi.jp  
住所:宮城県柴田郡川崎町大字前川字裏丁175-1

## 子育て ※各種条件あり

### 健やか誕生祝い金

第1子、第2子の場合、現金と商品券で合計10万円  
第3子目以降 現金30万円

### 乳幼児応援助成券

乳幼児用商品を購入するための助成券  
12万円分を支給  
※川崎町連携の町内店舗のみ利用可能

お問合せ 川崎町役場 保健福祉課 TEL.0224-84-6008

### 児童手当

中学校修了までの子どもに対し、下記の金額を支給  
3歳まで…月15,000円  
3歳から中学校修了まで…月10,000円 など

### 子ども医療費助成

18歳の年度末までの子どもの保険診療分の  
医療費を助成

### 妊産婦健診費用助成

妊婦健診(14回まで)の費用助成  
産婦健診(2回まで)の費用助成

お問合せ 川崎町役場 保健福祉課 TEL.0224-84-6009

### インフルエンザ予防接種費用助成

生後6ヶ月～15歳までの子どもに対する予防接種費用を助成  
・生後6ヶ月～12歳まで…接種2回まで8,000円を上限  
・13歳～15歳まで…接種1回4,500円を上限

子育て世帯の交流の場提供  
子育てプログラムの実施  
一時預かり など

お問合せ 川崎町子育て支援センター  
TEL.0224-84-2214

### こども園の利用料金

0～2歳までの利用料金  
(保護者の町民税所得割額により決定)  
2人目から…半額(給食費込み)  
3人目以降…免除  
※非課税世帯は多子世帯減免制度あり

3歳以上の利用料金…無料 ※給食費は別途

お問合せ 川崎町立かわさきこども園  
TEL.0224-84-5247

結婚祝い金 3万円

お問合せ 川崎町役場 町民生活課  
TEL.0224-84-2112



川崎町満喫マップ  
KAWASAKI TOWN MAP

# りらく

## 別冊

2021年9月発行

(株)プランニング・オフィス社発行

りらく編集部 〒980-0811

仙台市青葉区番町2丁目5番22号

電話022-7535781

